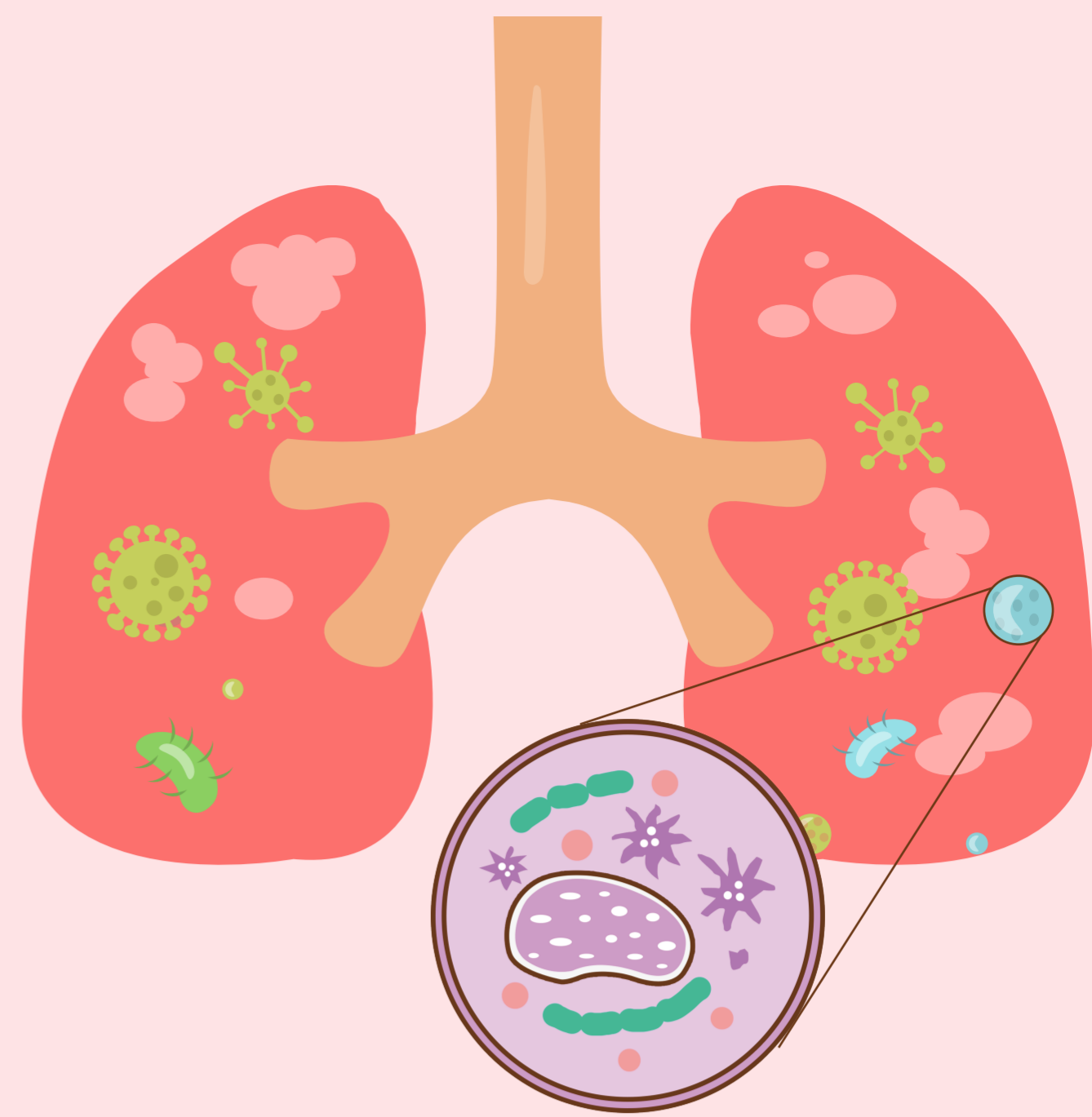


防控新型冠状病毒感染的肺炎



新型冠状病毒是以前从未在人类中发现的冠状病毒新毒株，比如此次发现的新型冠状病毒 2019-nCoV。

1、临床表现



发热、乏力



干咳



呼吸困难

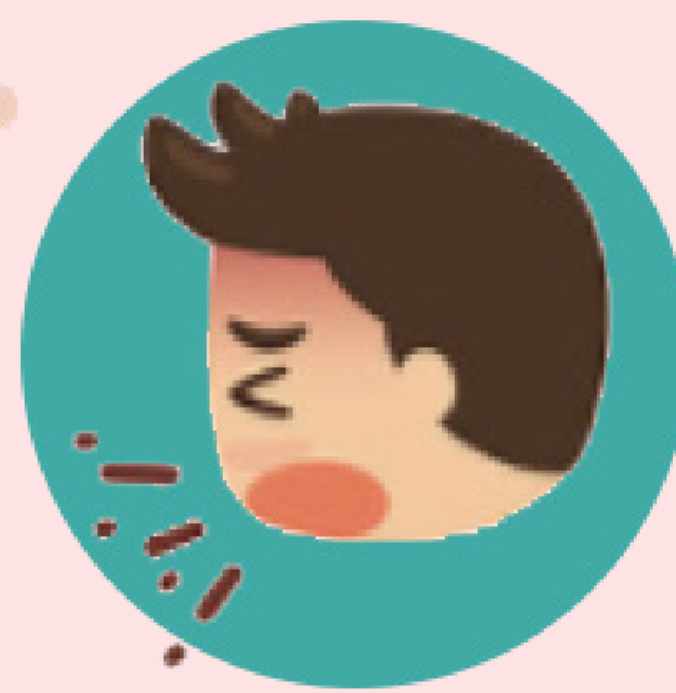
以发热、乏力、干咳为主要表现。少数患者伴有鼻塞、流涕、腹泻等症状。

重型病例多在一周后出现呼吸困难，严重者快速进展为急性呼吸窘迫综合征、脓毒症休克、难以纠正的代谢性酸中毒和出凝血功能障碍。

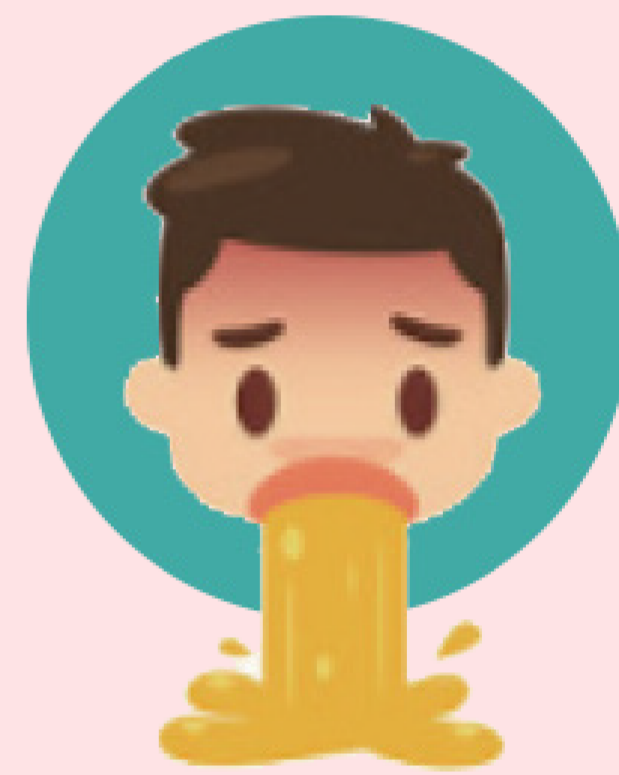
多数患者预后良好，死亡病例多见于老年人和有慢性基础疾病者。

2、传播途径

经呼吸道飞沫传播是主要的传播途径，亦可通过接触传播。



飞沫传播



接触传播

3、学校防控措施

- 1 每日晨(午)检,有异常及时报告教育部门和当地疾控中心
- 2 加强健康教育,敦促师生不带病上课、上学
- 3 落实手部卫生,推行规范洗手法
- 4 保持环境清洁,经常开窗通风
- 5 酌情减少或停止大型室内集体活动
- 6 确保学生每天一小时体育锻炼时间



4、学生防控措施

- 1 避免前往疫情发生地、空气不流通或人多集中的地方。到公共场所或乘坐公共交通工具时,佩戴外科口罩。
- 2 避免近距离接触有发热、咳嗽等症状者,陪护就医时戴好口罩。
- 3 避免在未加防护的情况下接触野生动物或养殖动物,不屠宰或食用病、死禽畜或野生动物。
- 4 生熟分开,家中肉蛋要充分煮熟。
- 5 勤洗手,勤开窗通风。
- 6 咳嗽和打喷嚏时用纸巾或屈肘遮掩口鼻,不随地吐痰。
- 7 合理饮食作息,增强免疫力。
- 8 出现发热、乏力、干咳等症状,戴好口罩后尽快就近就诊,并主动讲述旅行史、职业及接触史。



健康广东